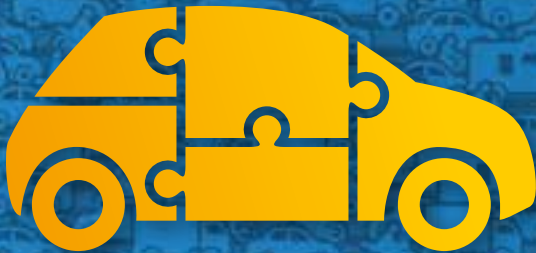


FAHRZEUG- KENNTNISSE



Abkürzungen

FZ: Fahrzeug

FZA: Fahrzeugausweis

OBD: On-Board-Diagnose

ABS: Antiblockiersystem

ESP: Fahrdynamikregelung bzw. Electronic Stability Control

Herausgeber

DiniFahrschuel.ch GmbH | Bahnhofstrasse 28 | 4106 Therwil

Layout & Gestaltung

Schwindl Schär GmbH, Basel | schwindlschaer.ch

© 2020 DiniFahrschuel.ch GmbH

Alle Rechte vorbehalten; kein Teil dieses Werkes darf in irgendeiner Form ohne vorherige schriftliche Genehmigung von DiniFahrschuel.ch GmbH reproduziert oder unter Verwendung elektronischer Systeme verarbeitet, vervielfältigt oder verbreitet werden.

Liebe Fahrschülerin Lieber Fahrschüler

Zu Beginn der praktischen Führerprüfung werden dir fünf Fragen über Fahrzeugkenntnisse gestellt!

Sämtliche Fragen und Antworten findest du in dieser Broschüre.

Wir bitten dich, diese Broschüre selbständig durchzulesen und zu lernen. Bei Fragen und Unklarheiten stehen wir dir jederzeit gerne zur Verfügung.

Das DiniFahrschuel.ch Team

Inhaltsverzeichnis

4	Dokumente
7	Betriebsanleitung
8	Motorraum und Flüssigkeiten
12	Bereifung
15	Spiegel und Scheiben
16	Scheibenwischer
16	Kontrollschilder
17	Bremsen
18	Lichter und Kontrolllampen
23	Klima
24	Pannenhilfe
27	Ladung
28	Einstellungen
30	Sicherheit

Dokumente

1. Welche Ausweise und Dokumente müssen auf der Fahrt immer mitgeführt werden?

- Fahrzeugausweis, Führerausweis (Lernfahrausweis)
- ev. Abgasdokument (gilt für FZ ohne On-Board-Diagnose-System (OBD) und ohne den Emissionscodes Bo4/Bo3 im Fahrzeugausweis)

2. Welche Angaben sind u.a. im Fahrzeugausweis enthalten?

- Halter **A**, Versicherung **B**, Nummernschild **C**, Leergewicht **D**, Nutz-/Sattellast **E**, Gesamtgewicht **F**, Dachlast **G**.
- Der Fahrzeugausweis kann zu Hilfe genommen werden.

3. Wie viel beträgt die zulässige Dachlast für das FZ?

- 75 kg gemäss FZA, bei keiner Angabe im FZA sind max. 50 kg zulässig.

01-06 Name, Vorname Nommer		203.101	
02-07 Cognome, nom Nommer		Max Musterman Musterstrasse 5 4001 Muster	
03-04 Geburtsdatum Date de naissance Date di nascita Date de naiss.		05 Geburtsort Pays d'origine Paese d'origine Paese d'origin	06 Land CH
08 Versicherung Assicurazione Assicurazione		Helvetica	
13 Kartelle, Blätter 14 Verfügungen der Behörde 178 HALTERWECHSEL VERBOTEN / CHANGE OF VEHICLE HOLDER PROHIBITED			
KOMM-NR. 885		MODELL BVA	
FG-NR. WAUZZZ8V6		MOT-NR. CJ	

11 Schlüssel Tage Nummer		BL 123456		weiss	
12 Bsp. Verwendung Usage spéciale Util. speciale Deviser special		Fahrschulfahrzeug			
13 Art des Fahrzeug Genre de véhicule Genere di veicolo Genre de vehicel		Personenwagen		Code 01	
14 Marke und Typ Marque et type Marche e tip Marche e tip		AUDI S3 SB 2.0TFSI			
15 Fahrzeug-Nr. Chassis No Placa n. Schwabele n.		WAU ZZZ 8V6			
16 Kategorie Categorie Categorie Categorie		Limousine		Code 163	
17 Farbe Couleur Culore Culor		weiss metallisiert			
18 PZG n. Poids Poids Poids		Total Total Total Total		Leergewicht Poids à vide Poids à vide Poids à vide	
19 N. d. Matr. N. d. matr. N. d. matr.		217.007.100		30 Nutz-/Sattellast Charge utile autor. Carico utile autor. Carico utile autor.	
20 Typengenehmigung Reception par type Approvazione del tipo Approvazione del tip		1AC9 99		31 Gesamtgewicht Poids total Poids total Poids total	
21 Hubraum Cylindrée Cilindrata Cilindrata		en ³ **1984		32 Gewicht des Zuges Poids de remorque Poids de remorque Poids de remorque	
22 Leistung Puissance Potenza Potenzia		kW *221.0		33 Permissible Poids autorisé Carico autorizzato Carico autorizzato	
23 Leergewicht Poids à vide Poids à vide Poids à vide		*****		34 Dachlast Charge sur le toit Carico sul tetto Carico sul tetto	
24 1. Ausweis 1 ^{er} visa 1 ^a messa in circolazione 1 ^a messa in circolazione		20.02.15		35 Emissionscode Code émissions Code emissioni Code emissioni	
25 Füllinsdorf		02.03.2015			
26 Hilfungen Equipement Pozice Equipamento		17.02.2015 BL			

Notizen

4. Welche Vorschriften sind auf Seite 4 des Fahrzeugausweises vermerkt?

- **Vorschriften:** Tatsachen, die eine Änderung dieses Ausweises erfordern, sind der Ausgabestelle innert 14 Tagen zu melden. Bei Halterwechsel oder Ausserverkehrsetzung des FZ ist der Ausweis durch die Behörden annullieren zu lassen.
- **Zollvorschriften:** Werden im Ausland Reparaturen oder sonstige Änderungen an einem, in der Schweiz verzollten FZ vorgenommen, so sind sie beim Einreisezollamt anzumelden. Dem Zollamt ist eine Rechnung vorzulegen, in der zusätzlich das Gewicht der allenfalls ersetzten oder hinzugefügten Teile aufgeführt ist.
- Kann mit Hilfe des Fahrzeugausweises erklärt werden.

5. Wie ist beim Verlust des Führer-/Fahrzeugausweises vorzugehen?

- Der Verlust ist innerhalb von 14 Tagen der MFK in Form einer schriftlichen Verlustanzeige einzureichen.

6. In welchen Zeitabständen muss die Abgaswartung durchgeführt werden?

- Alle 24 Monate gem. Abgasdokument.
- Hat das Fahrzeug eine OBD-Kontrolllampe (On-Board-Diagnose Kontrolllampe) welche leuchtet, muss der Halter das Fahrzeug innert Monatsfrist in die Garage bringen, überprüfen und gegebenenfalls Instand stellen lassen. (Dein FZ ist von der Abgaswartung befreit).



7. Mit welchen Folgen ist zu rechnen, wenn bei einer Polizeikontrolle das Abgaswartungsdokument nicht vorgewiesen werden kann?

- Mit einer Busse ab CHF 20.–

8. Wo kann ein neues Abgasdokument bezogen werden?

- Bei der Garage, in welcher der Service durchgeführt wird.

Betriebsanleitung

9. Wo befindet sich die Betriebsanleitung im FZ?

- In einer schwarzen Mappe, im linken Seitenfach der Fahrertüre oder im Handschuhfach.

10. Warum ist es von Vorteil, die Betriebsanleitung stets im FZ mitzuführen?

- Um darüber Bescheid zu wissen, wie bei kleineren Pannen vorzugehen ist, welche Funktionen die einzelnen Teile haben und wie sie zu bedienen sind.

11. Welche Angaben sind in der Betriebsanleitung enthalten?

- Kapitel: FZ-Übersicht, vor der Fahrt, während der Fahrt, Pflegen (Reinigen, Instandhalten) und Selbsthilfe.

Notizen

12. Wo befindet sich die Parkscheibe und wie ist sie einzustellen?

- Die Parkscheibe befindet sich im linken Seitenfach der Fahrertüre. Der Pfeil muss auf den der Ankunftszeit nachfolgenden Strich eingestellt werden. Die Parkscheibe wird anschliessend auf dem Armaturenbrett platziert.
- Genauere Beschreibung findest du auf der Rückseite jeder Parkscheibe.



Motorraum und Flüssigkeiten

13. Wie kann die Motorhaube, der Kofferraumdeckel und der Tankverschluss geöffnet werden?

- Die Motorhaube wird von innen entriegelt und von aussen entsperrt.
- Der Kofferraumdeckel wird von aussen am VW-Signet geöffnet.
- Auf die Tankklappe drücken. Den Tankverschluss linksherum aufdrehen.

14. Mit welchen Gefahren ist zu rechnen, wenn bei Kontrollen im Motorraum geraucht wird?

- Explosionsgefahr aufgrund der Benzindämpfe.

15. Welche Flüssigkeiten können im Motorraum kontrolliert werden?

- Motoröl (Ölmessstab) **A**, Kühl- **B**
Scheibenwischer- **C** und Bremsflüssigkeit **D**



E Sicherungen **F** Batterie **G** Motoröl (siehe S. 10)

Notizen

16. Wie ist vorzugehen, wenn während der Fahrt die Kontrolllampe für das Motoröl aufleuchtet?

→ Sofort anhalten, Motor abstellen und den Ölstand kontrollieren. Danach die nächste Werkstatt oder Tankstelle aufsuchen und Öl nachfüllen.



17. Wie ist das Motoröl zu kontrollieren?

→ Mit dem Ölmesstab **A**.

18. Wo befindet sich die Einfüllöffnung für das Motoröl?

→ Im Motorraum, es ist mit dem gelben Symbol «Ölkännchen» **G** markiert.

19. Was ist zu tun, wenn die Wassertemperatur bis in den roten Anzeigebereich steigt?

→ Sofort anhalten, Motor abstellen, Kühlflüssigkeitsstand kontrollieren und Wasserschläuche visuell überprüfen.

20. Wie kann der Flüssigkeitsstand an Sichtbehältern im Motorraum kontrolliert werden?

→ Bei der Kühl- und Bremsflüssigkeit anhand der min. und max. Anzeige am Behälter.

→ Beim Scheibenwischerwasser anhand der Kontrollleuchte im Armaturenbrett.



21. Warum darf ein heisses Kühlsystem nicht geöffnet werden?

→ Da sich eine Temperatur von ca. 90°C und ein Überdruck negativ auswirken könnte (bei einem Überdruckventil ist meist keine Gefahr zu befürchten).

22. Warum darf kein Leitungswasser für die Scheibenwaschanlage verwendet werden?

→ Der Kalk im Leitungswasser verstopft die Düsen und Leitungen und es kann im Winter einfrieren.



23. Wo befinden sich die elektrischen Sicherungen im FZ?

→ Motorraum rechts (Siehe S. 9 **E**)

24. Was ist beim Schliessen der Motorhaube zu beachten?

→ Unnötigen Lärm vermeiden. Die Motorhaube ganz schliessen, aus ca. 40 cm Höhe fallen lassen. Nicht nur die Sicherung einrasten lassen. Keine Gegenstände im Motorraum vergessen.

→ Kontrolliere, ob die Motorhaube korrekt geschlossen ist.

25. Welcher Treibstoff ist vom Hersteller für das FZ vorgeschrieben?

→ Benzin, Superbleifrei 95.

→ Steht auf der Innenseite des Tankdeckels **H**.

26. Was ist beim Treibstofftanken zu beachten?

→ Nicht rauchen und nicht mit dem Handy telefonieren.



Notizen

.....

.....

.....

.....

.....

.....

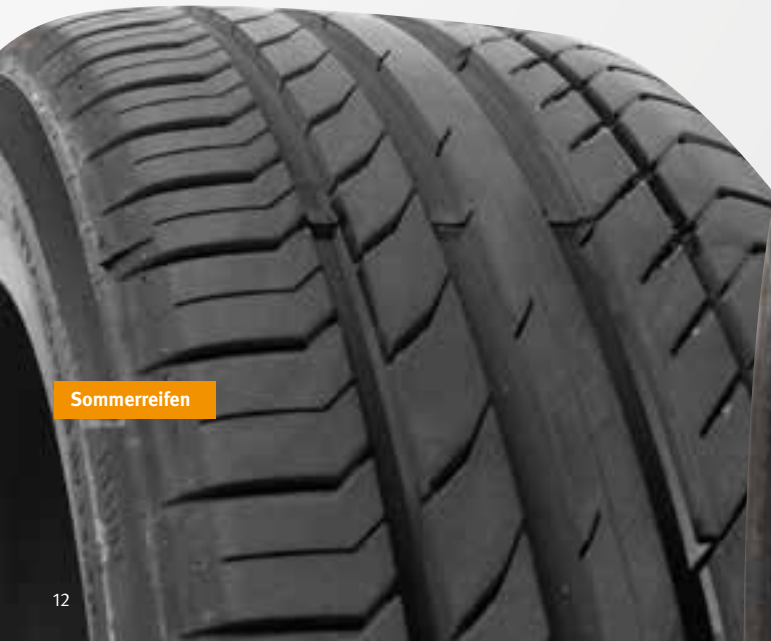
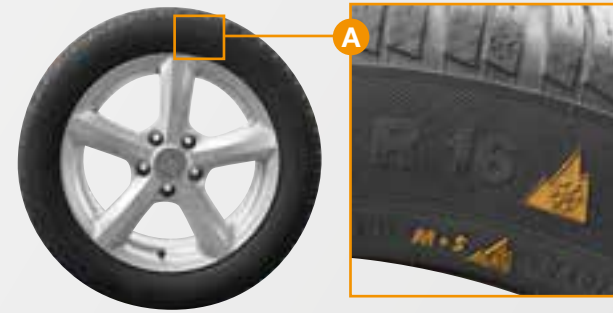
.....

.....

.....

.....

.....



Sommerreifen



Winterreifen



27. Wie unterscheidest du einen Winterreifen von einem Sommerreifen?

- Ein Winterreifen muss mit den Buchstaben M+S (Matsch und Schnee), dem Symbol «Schneeflocke in einem Dreieck» oder «Schneeflocke in einem Berg» gekennzeichnet sein **A**. Stehen diese genannten Elemente nicht darauf, handelt es sich um einen Sommerreifen oder keinen reinen Winterreifen.

28. Wie viel Mindestprofiltiefe müssen Reifen aufweisen?

- Laut Gesetzgeber mind. 1,6 mm.
- Empfehlung zum Austausch:
 - Sommerreifen ab 2 mm Restprofiltiefe
 - Winterreifen ab 4 mm Restprofiltiefe
- Bei abgefahrenem Profil ergibt sich eine stark anwachsende Aquaplaning-Gefahr und das Bremsverhalten verschlechtert sich.

29. Wo stehen die Angaben über den Reifendruck?

- Auf der Innenseite des Tankdeckels (Siehe S. 11 **J**) oder in der Betriebsanleitung.
- Beim Audi auf dem Aufkleber stirnseitig der Fahrertüre.

30. Warum ist der Reifendruck vor einer längeren Autobahnfahrt zu erhöhen?

- Durch die erhöhte Geschwindigkeit werden die Reifen bei zu geringem Druck zu heiss.

31. Warum ist der Reifendruck vor der Fahrt zu kontrollieren?

- Um Reifendefekte, erhöhten Benzinverbrauch und Abnutzung der Reifen zu vermeiden.
- Der Luftdruck muss in kaltem Zustand gemessen werden.

32. Welche Auswirkungen kann ein zu geringer Reifendruck haben?

- Die Reifenlauffläche wird unregelmässig abgenutzt und die Reifen könnten beschädigt werden, ausserdem steigt der Benzinverbrauch.

33. Müssen Vorder- und Hinterreifen den gleichen Luftdruck aufweisen?

→ In der Regel nein, das Auto ist vorne wegen des Motors schwerer, deshalb muss vorne mehr Luftdruck vorhanden sein.

34. Was ist bei der Kontrolle des Reifenventils zu beachten?

→ Der Schutzdeckel muss auf dem Ventil sein.

35. Welche Schäden könnten am FZ entstehen, wenn mit den Rädern an ein Hindernis gefahren wird?

→ Risse am Reifen und die Lenkgeometrie könnte sich verschieben.

36. Warum muss ein Reifen mit einer Gewebeverletzung ersetzt werden?

→ Wegen Platzgefahr.

37. Warum ist das Drehen der Lenkung im Stand zu vermeiden?

→ Die Reifen werden ungleich abgenutzt und die Lenkung wird unnötig belastet.

38. Welche Räder sind am FZ mit Schneeketten auszurüsten?

→ Die Vorderräder (immer die Antriebsräder).

Notizen

Spiegel und Scheiben

39. Wer ist verantwortlich für die Einstellungen der Spiegel?

→ Der Lenker.

40. Wie ist die Einstellung des Innenspiegels und des Aussenspiegels vorzunehmen?

→ Der Innenspiegel wird mit beiden Händen so eingestellt, dass die ganze Heckscheibe im Spiegel zu sehen ist.

→ Die Aussenspiegel werden mit Hilfe des Drehknopfes an der Fahrertüre elektrisch eingestellt.

41. Wie kann der Innenspiegel blendungsfrei eingestellt werden?

→ Beim FZ mit automatischer Abblendung: sie kann bei Bedarf durch Drücken der Taste aus- und eingeschaltet werden (befindet sich unter dem Spiegel).

→ Beim FZ mit manueller Abblendung: um abzublenden, wird der Hebel an der Spiegelunterkante nach hinten gezogen.

42. Welche Auswirkungen können am Innenspiegel angebrachte Gegenstände beim Fahren haben?

→ Sie können den Lenker ablenken und dessen Sicht einschränken.

43. In welchem Zustand müssen die Aussenspiegel und der Innenrückspiegel sein?

→ Die Spiegel müssen stets in sauberem Zustand sein und dürfen keine Beschädigungen aufweisen.

44. Mit welchen Vorrichtungen können Lichter, Scheiben und Rückspiegel sauber gehalten werden?

→ Mit den Scheibenwischern und durch Reinigen mit Putzmitteln und Papier oder Lappen.

Notizen

Scheibenwischer

45. Warum sind die Scheibenwischerblätter regelmässig zu kontrollieren?

→ Defekte Scheibenwischer schmieren, somit kann keine klare Sicht mehr gewährleistet werden.

46. Wie können Schäden am Scheibenwischer vermieden werden?

→ Achte darauf, dass die Scheibenwischer nie trocken laufen. Von Zeit zu Zeit mit einem Reinigungstuch die Scheibenwischerblätter reinigen.

47. Wie ist der Wasseraustritt der Waschdüsen einzustellen?

→ So, dass die Frontscheibe benetzt wird.

48. Mit welchem Schalter und wie kann der Scheibenwischer eingestellt werden?

→ Der Scheibenwischer lässt sich mit dem Hebel rechts am Lenkrad einschalten.

Kontrollschilder

49. In welchem Zustand müssen die Kontrollschilder sein?

→ Sauber und aus mindestens 20 Metern Entfernung lesbar, auch nachts.

50. Welche Anforderungen gelten für die Kontrollschildbeleuchtung?

→ Die Nummer muss gut beleuchtet sein und nachts aus einer Entfernung von min. 20m lesbar sein.
→ Muss immer funktionstüchtig sein.

Notizen

Bremsen

51. Wie kann die Wirksamkeit der Handbremse kontrolliert werden?

→ An einer starken Steigung oder bei einer Fahrt von ca. 20 km/h die Handbremse fest anziehen.

52. Wie kann festgestellt werden, dass ein FZ mit «ABS» ausgerüstet ist?

→ An der gelben Kontrollleuchte «ABS» oder bei einer Notbremsung.



Notizen

Notizen

Lichter und Kontrollampen

53. Welche Lichter sind vorne und hinten angebracht?

- Vorne **A**: Standlichter, Abblendlichter, Fernlichter, Nebellichter, Tagfahrlichter, Kurvenlichter und Blinker.
- Hinten **B**: Schlusslichter, Bremslichter, Nebelschlusslichter, Rückfahrlicht, Blinker und Nummernschildbeleuchtung.

54. Wie kann die Armaturenbrettbeleuchtung reguliert werden?

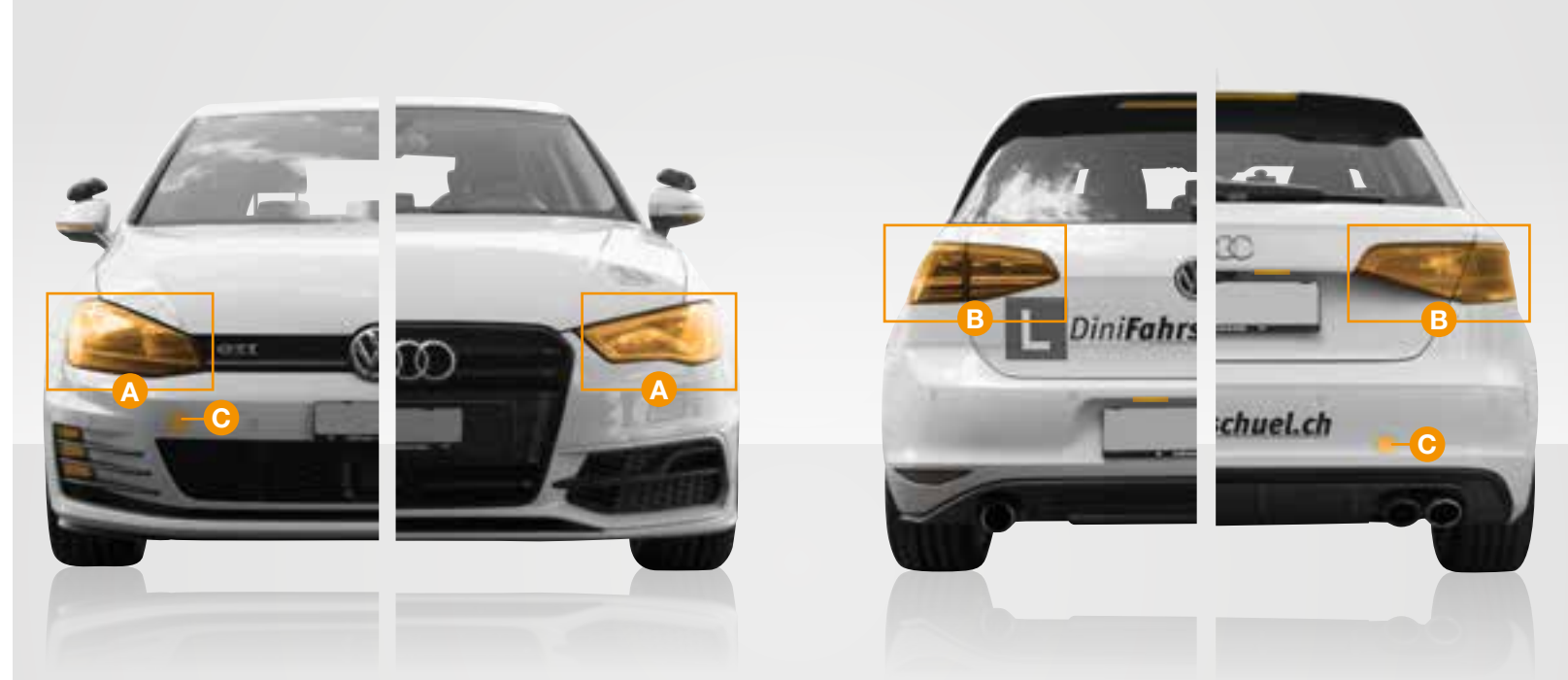
- Beim Golf 7 in der Mittelkonsole mit der Taste «CAR» kann das Licht in der Funktion «Licht regulieren» elektronisch reguliert werden.
- Beim Audi ist die Grundhelligkeit der Instrumente mit dem Rändelrad zu regulieren.

55. Leuchten die Standlichter, wenn die Abblendlichter oder Fernlichter eingeschaltet sind?

- Ja

56. Wie können die Rückfahrlichter eingeschaltet werden?

- Sie leuchten automatisch weiss auf, sobald der Rückwärtsgang eingeschaltet wird.



A Lichter vorne

- Parklicht:** schwach, weiss, einseitig | bessere Sichtbarkeit des parkierten Fahrzeuges im Dunkeln
- Standlicht:** schwach, weiss, beidseitig | Sichtbarkeit des Fahrzeuges im Stillstand, ohne andere Verkehrspartner zu blenden
- Tagfahrlicht:** mittelstark, weiss, nur vorne | Sichtbarkeit am Tag, energiesparend
- Abblendlicht:** stark, weiss | Ausleuchten der Strasse, ohne den Gegenverkehr zu blenden, Leuchtstärke 50m/75m
- Fernlicht:** sehr stark, weiss | Ausleuchten der Strasse in die Ferne. Leuchtweite mind. 100m
- Nebellicht:** stark, weiss, seitlich | bessere Boden- und Randausleuchtung
- Blinker:** gelb | Kommunikation mit Verkehrspartnern

B Lichter hinten

- Parklicht:** rot, einseitig | bessere Sichtbarkeit des parkierten Fahrzeuges im dunkeln
- Schlusslicht:** rot, beidseitig | Sichtbarkeit; Brennt in Verbindung mit Abblendlicht, Standlicht, Fernlicht und Nebellicht
- Bremslicht:** starkes rot, 3 Stk. | Kommunikation beim Bremsen
- Rückfahrlicht:** weiss | Kommunikation beim Rückwärtsfahren
- Nebelschlusslicht:** sehr starkes rot | bei Nebel, Schneetreiben und starken Regen
- Blinker:** gelb | Kommunikation mit Verkehrspartnern
- Kontrollschildbeleuchtung:** weiss | Lesbarkeit des Kontrollschildes bis 20m

Notizen

C Gewindeöffnung, in welche die Abschleppöse eingeschraubt wird (siehe S. 24)

57. Wie kann am FZ die Scheinwerferhöhe reguliert werden?

- Da dieses Fahrzeug eine dynamische Leuchtweitenregulierung besitzt, kann die Leuchtweitenhöhe nicht manuell eingestellt werden. Die Leuchtweite passt sich automatisch dem Beladungszustand des Fahrzeugs an.
- Die Scheinwerferhöhe kann bei anderen Fahrzeugen mit dem Leuchtweitenversteller reguliert werden.

58. Ist das FZ nach dem Umschalten vom Abblendlicht auf das Standlicht hinten beleuchtet?

- Ja

59. Wie kann am Fahrzeug links oder rechts das Parklicht eingeschaltet werden?

- Zündschlüssel entfernen und den Blinker in die jeweilige Richtung stellen.
- An Stelle des Parklichtes kann auch das Standlicht eingeschaltet werden.

60. Leuchten die Bremslichter beim Betätigen der Handbremse?

- Nein

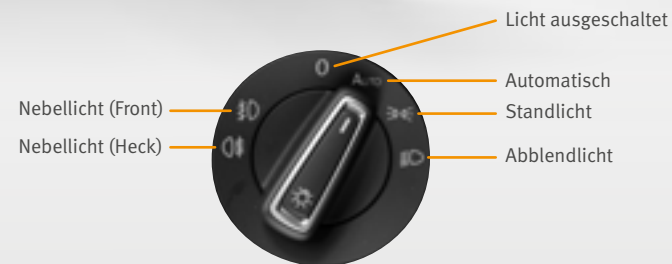
61. Welche Farbe weisen die Nebelschlusslichter auf?

- Starkes Rot.



- A** Motorkühlmittelsystem gestört (nicht weiterfahren)
- B** Airbag und Gurtstraffersystem gestört
- C** Sicherheitsgurt des Fahrers oder Beifahrers nicht angelegt
- D** Reifendruck zu niedrig oder Reifenkontrollsystem gestört
- E** Lenkung gestört (nicht weiterfahren)
- F** Motorsteuerung gestört
- G** Katalysator gestört
- H** leuchtet: ESP gestört oder systembedingt abgeschaltet
blinkt: ESP bzw. ASR regelt
- I** ABS gestört oder ausgefallen
- J** Handbremse angezogen, Bremsflüssigkeitstand zu niedrig oder Bremsanlage gestört (nicht weiterfahren)

- K** Kraftstoffbehälter fast leer
- L** Bremspedal treten



62. Warum dürfen die Nebelschlusslichter nur bei Bedarf verwendet werden?

- Sie blenden die nachfolgenden Fahrzeuglenker.
- Nebellichter und Nebelschlusslichter dürfen nur verwendet werden, wenn die Sicht wegen Nebels, Schneetreibens oder starken Regens erheblich eingeschränkt ist.

63. Mit welchem Schalter können die Lichter, Richtungsblinker und Scheibenwischer eingeschaltet werden?

- Die Lichter lassen sich mit dem Drehlichtschalter links vom Lenkrad einschalten.
- Der Richtungsblinker lässt sich mit dem Hebel links am Lenkrad einschalten.
- Der Scheibenwischer lässt sich mit dem Hebel rechts am Lenkrad einschalten.

64. Welche Lampen zeigen aussen am FZ an, dass die Warnblinklichter eingeschaltet sind?

- Die sechs Blinklichter blinken gleichzeitig.

65. Was ist zu kontrollieren, wenn die Blinkerkontrolllampe auffällig schnell blinkt?

- Die Glühbirnen des Blinkers sind zu überprüfen.

66. Mit welchen Auswirkungen ist zu rechnen, wenn bei einem abgestellten FZ die Lichter längere Zeit eingeschaltet sind?

- Die Batterie entladet sich.

67. Was bedeuten die Farben der Kontrolllampen am Armaturenbrett?

- Rote Leuchten: muss sofort behoben werden; gelbe Leuchten: Muss baldmöglichst bei einer Garage gemeldet und behoben werden.
- Öldruck-, Batterielade-, Handbremse- und Motorraumklappekontrolllampe sind rot.
- ESP-, Motor- und Batteriespannungskontrolllampen etc. sind gelb.

68. Welche Kontrolllampe zeigt an, dass die Fernlichter eingeschaltet sind?

- Die blaue Kontrolllampe im Armaturenbrett.



69. Wo befinden sich der Schalter und die Kontrolllampen für die Warnblinklichter?

- Der Schalter befindet sich oberhalb des Radios und die Kontrolllampen für die Warnblinklichter im Armaturenbrett.



70. Wo befinden sich der Schalter und die Kontrolllampe für die Nebelschlusslichter?

- Beim Drehlichtschalter. Durch Drehen des Lichtschalters auf «AUTO» oder «Abblendlicht» und anschliessendes Herausziehen des Schalters.
- Die gelbe Kontrolllampe erscheint im Armaturenbrett.

Notizen

Klima

71. Wie kann die Heizung, Belüftung, Klimaanlage und der Defroster eingeschaltet/reguliert werden?

- Mit der Lüftungsanlage bei der Mittelkonsole.

72. Warum sollte die Heckscheibenheizung nicht andauernd eingeschaltet sein?

- Die Heckscheibenheizung braucht sehr viel Strom.

73. Sind die Fahrzeugfenster bei eingeschalteter Klimaanlage offen oder geschlossen zu halten?

- Die Fenster sind geschlossen zu halten.

74. Wie kann das Beschlagen der Fensterscheiben während der Fahrt verhindert werden?

- Durch einschalten des Defrosters.

75. Wie kann der Eintritt von Aussenluft ins FZ verhindert werden?

- Durch betätigen des Umluftschalters.



Pannenhilfe

76. Müssen im FZ ein- oder zwei Pannendreiecke mitgeführt werden?

→ Ein Pannendreieck genügt für alle FZ.


77. Wo befindet sich das Pannendreieck im FZ?

→ Es befindet sich gut sichtbar und griffbereit innen am Kofferraumdeckel oder im Unterboden des Kofferraumes.
→ Oder unter dem Beifahrersitz.

78. Wo ist das Pannendreieck in der jeweiligen Situation aufzustellen?

→ Das Pannendreieck muss mind. 50 m hinter dem FZ am Fahrbahnrand aufgestellt werden. Bei schnellem Verkehr mind. 100 m hinter dem FZ.

79. Wo ist das Abschleppseil am FZ zu befestigen?

→ Vorne im Stossfänger und hinten im Stossfänger befindet sich hinter einer Abdeckung eine Gewindeöffnung, in welche die Abschleppöse eingeschraubt wird (Siehe S. 19 ). Die Abschleppöse befindet sich im Kofferraum. Die Abdeckung muss vor dem Hineinschrauben entfernt werden.

80. Warum darf mit abgestelltem Motor nicht gefahren werden?

→ Sämtliche Nebengeräte, wie Bremshilfe und Servolenkung fallen aus. Der Motor kann auch seine eigene Bremswirkung nicht entfalten.



81. Warum darf ein FZ mit Motordefekt nicht mit einem Seil abgeschleppt werden?

→ Der Bremskraftverstärker und die Servolenkung fallen aus.



82. Warum sollte der Motor nicht mit eingeschalteten Lichtern gestartet werden?

→ Um die Batterie zu schonen. Der Starter braucht sehr viel Strom.

83. Wie kann ein FZ mit entladener Batterie gestartet werden?

→ Mit einem Starthilfekabel oder das FZ im zweiten Gang anschieben.
→ Der Automat kann nicht angeschoben werden.

84. Was ist beim Anschliessen von Starterkabeln zu beachten?

→ Die Pole müssen zueinander passen, plus zu plus  und minus zu minus . Dabei dürfen die Pole plus und minus nicht kurzgeschlossen werden.

85. Wie kann ein Fahrzeugbrand gelöscht werden?

→ Bei kleinen Bränden mit einem Feuerlöscher, eventuell mit einer Wolldecke. Auf keinen Fall mit Wasser.

Notizen

86. Wie ist das FZ bei einem Radwechsel gegen das Wegrollen zu sichern?

- Den ersten Gang einlegen und die Handbremse anziehen.
- Bei einem Automat den Schalthebel auf P stellen.


87. Wo befinden sich das Reserverad und der Wagenheber im FZ?

- Sie befinden sich unter dem Ladeboden im Gepäckraum.

88. Wie ist bei einem Radwechsel vorzugehen?

- Zuerst muss das Pannendreieck aufgestellt werden.
- Das FZ muss gegen Wegrollen gesichert werden.
- Die Radschrauben links herum lockern.
- Das FZ anheben, die Radschrauben ganz lösen und das Rad abnehmen.
- Das Reserverad montieren, die Radschrauben anziehen und das FZ «runter lassen».
- Den Wagenheber entfernen und alle Radschrauben über das Kreuz fest anziehen.

89. Wo ist der Wagenheber am FZ zu unterstellen?

- Die Ansetzstelle für den Wagenheber befindet sich am Unterholm , der dem zu wechselnden Rad am nächsten liegt.



90. Was ist beim Anheben des FZ mit dem Wagenheber zu beachten?

- Der Wagenheber muss auf festem und waagrechttem Grund stehen.
- Bei weichem Untergrund muss der Wagenheber zur Stabilisation auf ein Brett gestellt werden.
- Das FZ muss gegen Wegrollen gesichert sein.

91. Welche Gefahren bestehen, wenn der Radwechsel auf unebenem Boden vorgenommen wird?

- Das FZ kann vom Wagenheber rutschen und dabei können Schäden an der Achse entstehen.

Ladung

92. Wie sind Gegenstände im FZ zu platzieren und zu sichern?

- Möglichst im hinteren Teil des FZ, in Ablagefächern oder festgebunden auf dem Rücksitz oder Kofferraum.

93. Warum ist das Ablegen von Gegenständen auf dem Armaturenbrett zu unterlassen?

- Die Gegenstände könnten umherfliegen und bei einer Kollision die Insassen verletzen.

94. Warum können nicht gesicherte Gegenstände im FZ gefährlich werden?

- Sie können bei Unfällen zu «Geschossen» werden oder unter das Bremspedal rutschen und es somit blockieren.

Notizen

Einstellungen

95. Wie muss der Fahrersitz für eine richtige Sitzposition eingestellt sein?

- Die Höhe muss so eingestellt werden, dass die Motorhaube leicht sichtbar ist **A**.
- Bei durchgedrückter Kupplung muss das Knie leicht angewinkelt sein **B**.
- Wenn das Lenkrad links und rechts mit beiden Händen gefasst wird, dürfen die Ellbogen nicht ganz gestreckt sein **C**.

96. Wie kann der Fahrersitz verstellt werden?

- **Sitz einstellen:** Die Hebel für die Verstellung von Sitzfläche und Rückenlehne entsprechend in der Anordnung, im Design und in der Funktion der Sitzkonstruktion. Die Sitze werden dieser Logik entsprechend durch Drücken oder Ziehen des Hebels verstellt.
- **Kopfstützen:** Höhe nach oben durch seitliches Fassen der Kopfstütze mit beiden Händen einstellen. Höhe nach unten durch seitliches Fassen mit beiden Händen und Drücken des Knopfes an der Seite einstellen.
- **Lenkrad:** Hebel unter der Lenksäule nach unten schwenken und Lenkradposition einstellen. Danach den Hebel bis zum Einrasten gegen die Lenksäule drücken.
- **Sicherheitsgurte:** Ziehe das Gurtband an der Schlosszunge gleichmässig über Schulter und Becken. Stecke die Schlosszunge in das zum Sitz gehörende Gurtschloss, bis es hörbar einrastet. Mache eine Zugprobe am Gurt, ob der Gurt auch sicher im Schloss eingerastet ist.



97. Auf welche Höhe ist die Kopfstütze einzustellen?

- Sie muss mit dem Kopf eine waagrechte Linie bilden **D**.

98. Dürfen die Kopfstützen entfernt werden?

- Nein, da die Gefahr besteht, bei einem Unfall die Halswirbel zu verletzen.

99. Was ist beim Tragen des Sicherheitsgurtes zu beachten?

- Er muss straff am Körper anliegen und in der Höhe so eingestellt sein, dass er über der Schulter liegt.

100. In welchem Zustand müssen die Sicherheitsgurte sein?

- Sie müssen leichtgängig und selbstaufrollend sein.
- Sie dürfen keine Risse und sonstige Defekte aufweisen.

101. Was ist beim Verstellen des Lenkrades zu beachten?

- Das Lenkrad muss so eingestellt sein, dass das Armaturenbrett gut sichtbar ist **E** und genügend Beinfreiheit vorhanden ist **F**. Zusätzlich muss man über das Lenkrad hinweg schauen können **A**.

102. Wie ist die Sonnenblende im FZ zu richten?

- Sie muss nach vorne gerichtet sein.

103. Wie können die Türen, die Fenster geschlossen oder geöffnet werden?

- Türen: Die Fernbedienung am Schlüssel ermöglicht ein Ent- und Verriegeln des Fahrzeuges per Funk.
- Türen: Mit dem Schalter an der Fahrertüre kann die Zentralverriegelung von innen bedient werden.
- Türen: durch Drehen des Schlüssels im Schloss der Fahrertür in Schliessstellung (unter der Abdeckung des Türgriffs).
- Fenster: Durch drücken/ziehen des Schalters an der Fahrertür.

Notizen

Sicherheit

104. Wo befindet sich der Airbag für den Fahrzeuglenker und den Beifahrer?

- Der Fahrerairbag befindet sich im Lenkrad.
- Der Beifahrerairbag befindet sich oberhalb des Handschuhfachs.

105. Wie können sich zusätzlich angebrachte Einrichtungen auf die Funktion der Airbags auswirken?

- Wenn sich der Airbag öffnet, könnten einem die Gegenstände entgegenfliegen.

106. Welche Gefahren gehen von nicht angegurten Personen auf den Rücksitzen aus?

- Die Personen können bei starkem Bremsen oder bei einer Kollision aus dem Auto geschleudert werden und andere Insassen dabei verletzen.

107. Warum darf der Zündschlüssel während der Fahrt nie entfernt werden?

- Das Lenkradschloss rastet ein und das FZ kann dadurch nicht mehr gelenkt werden.

108. Müssen im FZ Ersatzlampen und Sicherungen mitgeführt werden?

- Nein.



109. Welche Ursache und Folge kann eine Fehlbedienung der Pedale haben?

- Das Tragen falscher Schuhe oder die Überforderung des Lenkers.
- Kann die Sicherheit im Verkehr gefährden.

110. Wie kann das FZ gegen Diebstahl gesichert werden?

- Lenkradschloss einrasten, Fenster schliessen und Zentralverriegelung betätigen.

111. Wie kann das Lenkradschloss entriegelt werden?

- Zündschlüssel ins Zündschloss stecken und mit der linken Hand das Lenkrad zwischen den beiden Anschlägen hin und her bewegen und zeitgleich mit der rechten Hand den Zündschlüssel drehen.

112. Wo sind Kleinkinder im FZ zu platzieren und wie sind sie zu sichern?

- Auf Plätzen mit 3-Punkt-Sicherheitsgurten muss für Kinder unter 12 Jahren, die kleiner als 150 cm sind, eine geeignete Kinderückhaltevorrichtung (je nach Alter z.B. Sitzerhöher, Babyschale oder Kindersitz) verwendet werden, die nach ECE-Reglement Nr. 44 zugelassen sind (Die Prüfnummer des ECE Labels muss mit 03 oder 04 beginnen). Auf Sitzplätzen mit Beckengurten (ältere Fahrzeuge oder Kleinbusse) müssen Kinder lediglich bis 7 Jahre in einem ECE geprüften Kindersitz gesichert werden.

113. Wie kann das Öffnen der hinteren Türen durch Kinder verhindert werden?

- Mit der Aktivierung der Kindersicherung **A**.

114. Wo kann die Warnvorrichtung (Horn) betätigt werden?

- Am Lenkrad.

Notizen



Vorprüfungsfahrt

Vor deiner praktischen Führerprüfung empfehlen wir dir eine Vorprüfungsfahrt zu absolvieren. Diese findet mit deinem gewohnten Fahrschulauto, allerdings mit einem anderen Fahrlehrer unserer Fahrschule, statt. Das Ergebnis wird dir unmittelbar nach der Fahrt schriftlich mitgeteilt.



hoffmann | **automobile**
Fahren mit Begeisterung